



**Voortgangsrapportage  
Grote Projecten PS  
mei/jun/jul 2024**

## Natuurpakket Westerschelde (NPW)

### Algemeen

<b>Project:</b>	Programma Natuurpakket Westerschelde
<b>Document:</b>	Voortgangsrapportage
<b>Periode:</b>	Mei, juni, juli 2024
<b>Status:</b>	Definitief
<b>Datum:</b>	17-9-2024
<b>Bestuurlijk opdrachtgever:</b>	dhr. A.R.M. Vael

### Projectomschrijving

Het programma tot het realiseren van minimaal 600 ha estuariene natuur volgens het Convenant Rijk-Provincie (2005) over de uitvoering van de ontwikkelingsschets 2010.

Het Programma Natuurpakket Westerschelde omvat de volgende projecten:

- Hertogin Hedwigepolder (350 ha, gereed)
- Uitbreiding Zwin (22 ha, gereed)
- Middengebied Waterdunen (121 ha, gereed) en Perkpolder (35 ha, gereed)
- Buitendijks (5 deelprojecten 130 ha, grotendeels gereed)
- Landbouw-flankerend beleid (subsidie € 8,4 miljoen en grondruilbank € 4,6 miljoen)
- Overige afspraken (Grenspark Groot Saeftinghe, impuls Hulst (afgerond), Landschapspark Zwinstreek, impuls Sluis (afgerond), bijdrage Sloe-/Tractaatweg (afgerond), monitoring).

Met het ministerie van LNV is inmiddels vastgesteld dat het hoofddoel van het programma, het realiseren van minimaal 600 ha estuariene natuur, is gehaald.

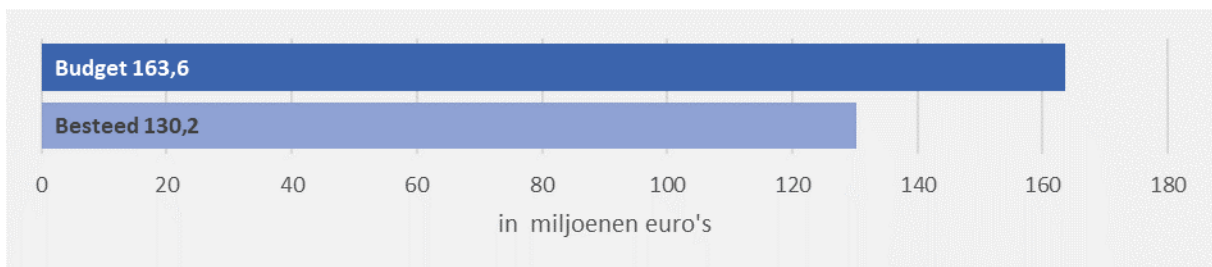
### Belangrijkste ontwikkelingen

- Panoramaheuvel: De heuvel wordt op hoogte gebracht met grond uit het gronddepot in de naastliggende Prosperpolder. Inmiddels is de aanbestedingsprocedure voor de werkzaamheden gestart en is een overeenkomst afgesloten tussen de Vlaamse partijen en PZ om dit werk gezamenlijk uit te voeren. De planning is om in het najaar 2024 te starten met het grondtransport.
- De aanbesteding voor de realisatie van de uitkijk- en radartoren en bijbehorende aanvoerroutes en parkeerplaats is in de markt gezet. Inschrijvingen worden half september verwacht en eventuele definitieve gunning op 30 oktober 2024.
- Besluitvorming door GS over het innovatiefonds water en klimaat (gericht op landbouw) heeft plaatsgevonden. Openstelling voor inschrijvingen is tot 31 augustus. Definitieve toekenning na beoordeling wordt verwacht half september 2024.

### Status en voortgang

Beheersaspect:	Kwaliteit	Geld	Tijd	Risico	Omgeving
Status:	<span style="color: green;">■</span>	<span style="color: green;">■</span>	<span style="color: green;">■</span>	<span style="color: green;">■</span>	<span style="color: green;">■</span>
Voortgang:	<span style="color: gray;">➔</span>	<span style="color: gray;">➔</span>	<span style="color: gray;">➔</span>	<span style="color: gray;">➔</span>	<span style="color: gray;">➔</span>

### Budget



### Planning (natuurherstel)



**Huidige projectfase:** Realisatiefase

**Percentage gereed:** 98% (641 van de 651 hectare waar naar toegewerkt wordt, zie voor nadere toelichting blokje 'projectomschrijving' hierboven).

### Voortgang algemeen

De verschillende onderdelen van NPW bevinden zich in verschillende fasen:

- Voor de ophoging van de panoramaheuvel en de realisatie van de uitkijk- / radartoren, routes en parkeerplaats lopen momenteel de aanbestedingsprocedures. Na aanbesteding start de daadwerkelijke uitvoering. Start staat gepland op 1 november 2024. De samenwerkingsovereenkomst met de Vlaamse partijen is ondertekend.
- Voor de overdracht van de Hedwigepolder is door een driemanschap van onafhankelijke taxateurs de waarde bepaald. Wij zijn nog in overleg met de beoogde eigenaar/beheerder (Stichting Het Zeeuwse Landschap) over de context en de exacte condities bij de overdracht. Ook met het waterschap loopt het gesprek over de eigendomsoverdracht van de dijk en met Rijkswaterstaat over de eigendomsoverdracht van de panoramaheuvel.
- Na erkenning als landschapspark Zwinstreek door de Vlaamse regering in oktober 2023 wordt nu gewerkt aan het vormgeven van het samenwerkingsverband als BGTS. (Benelux Groepering voor Territoriale Samenwerking). Inmiddels zijn de statuten hiervoor door alle partijen, inclusief Provinciale Staten op 5 juli 2024, vastgesteld.
- Binnen de gebiedsaanpak van het grenspark Groot Saefthinghe wordt er ook gewerkt aan de diverse initiatieven uit het ontwikkelingsprogramma van het samenwerkingsverband zoals: volhoudbare landbouw, recreatieve routes en mobiliteit, zoetwatervoorziening, participatie etc.
- Monitoringsactiviteiten vinden plaats conform de in de overeenkomsten met het Centre of Expertise (CoE) vastgestelde afspraken.

Bij Extra Toelichting wordt op hoofdlijnen ingegaan op de afzonderlijke projecten.

## Kwaliteit

---

Status:



Voortgang:



Het beoogde effect van het programma NPW is het ontstaan van minimaal 600 hectare estuariene natuur. Met het ministerie zijn afspraken gemaakt over de behaalde resultaten. Het spreekt voor zich dat na de inrichting van de geplande hectares in de NPW-projecten de natuur zich gedurende een langere periode zal ontwikkelen tot de gewenste kwaliteit. Deze ontwikkeling wordt gevolgd/vastgelegd via diverse monitoringsprogramma's. Naast de realisatie van estuariene natuur worden binnen NPW ook streekprojecten en initiatieven opgepakt die gelegen zijn in de nabijheid van NPW-projecten. Voorbeelden hiervan zijn de gebiedsaanpak Grenspark Groot Saefthinghe en Landschapspark Zwinstreek. Met de grensregio's en partners wordt met een geïntegreerde aanpak grensoverschrijdend gewerkt aan onder andere maatschappelijke, economische, recreatieve, agrarische en ecologische opgaven. Op 5 juli hebben de Provinciale Staten van Zeeland ingestemd met de statuten van de op te richten Benelux Groepering voor Territoriale Samenwerking (BGTS). Daarmee hebben de drie betrokken provincies en zes gemeenten ingestemd met dit grensoverschrijdende samenwerkingsverband in de Zwinstreek. Daarnaast wordt in de vorm van Landbouw flankerend beleid samen met de ZLTO een bijdrage geleverd aan brede ontwikkeling van landbouw in Zeeland.

## Geld

---

Status:



---

Voortgang:



---

Van het totale beschikbare NPW-budget van € 163,6 mln. was eind juli 2024 nog € 33,4 mln. beschikbaar voor de uitvoering in de periode 2024 t/m 2025. Op 11 juni jl. heeft GS ingestemd met de geactualiseerde Meerjarenkostenraming voor 2024-2025 en is deze aangeboden aan het ministerie van LVVN.

Vanuit het ministerie is aangegeven dat de verkoopopbrengsten van de gronden van de Hedwigepolder aan het budget van het Natuurpakket Westerschelde moeten worden toegevoegd. Het budget, inclusief de hierin opgenomen risicoreserves, biedt de ruimte om naast het afgesproken natuurherstel via landbouwflankerend beleid, regionale impulsen en Grenspark Groot Saeftinghe diverse projecten te realiseren met een extra meerwaarde voor het gebied. Onze inzet blijft erop gericht zoveel mogelijk bij te dragen aan deze meerwaarde, zodat het gehele NPW-budget ook landt in de regio.

## Tijd

---

Status:



---

Voortgang:



---

De Provincie Zeeland heeft in 2006 de uitvoeringstaak voor het Natuurpakket Westerschelde (NPW) in opdracht van het ministerie van LVVN op zich genomen. De looptijd van het programma is vastgesteld tot en met 2022 met een afspraak over de resterende programmaperiode (2023-2025). Binnen die periode zullen de projecten worden uitgevoerd. Met het oog op de afrondingsovereenkomst met het ministerie zal in beeld worden gebracht welke activiteiten, zoals bijvoorbeeld de afronding van de panoramatoren, de monitoring en het onderhoud en beheer, na 2025 nog dienen plaats te vinden zodat hierover in het kader van de afsluiting afspraken met het ministerie van LVVN kunnen worden gemaakt.

## Risico

---

Status:



---

Voortgang:



---

Overeenkomstig de afspraken rond grote projecten worden ieder kwartaal de risicodossiers geactualiseerd op project- en programmaniveau.


Binnen de MJKR is voldoende financiële ruimte gereserveerd voor het opvangen van de in de risicodossiers genoemde risico's.

### Omgeving

---

Status: 

---







Voortgang: 

---

Met de omgeving van de verschillende deelprojecten wordt regelmatig overlegd. Periodiek worden er met de streekhouders binnen het Grenspark Groot Saefthinghe bijeenkomsten georganiseerd waarbij de voortgang van de diverse projecten wordt gepresenteerd en ideeën en initiatieven worden uitgewisseld.

### Legenda status en voortgang

---

 Op orde		Positieve ontwikkeling
 Er dreigen afwijkingen		Gemiddelde ontwikkeling
 Bijstelling is noodzakelijk		Negatieve ontwikkeling

---

### Scopebeschrijving

De getijdennatuur en de vele geulen die de Westerschelde uniek maken, dreigen te verdwijnen. Als gevolg van natuurlijke processen, inpolderingen en verdiepingen ontstaat er één geul. De schorren en slikken worden kleiner met als gevolg het verdwijnen van unieke vogels en planten.

Bedoeling is om met de maatregelen in het programma bij te dragen aan herstel van de natuurwaarden van de Westerschelde. Op deze manier wordt getracht de bijzondere getijdennatuur te behouden voor de toekomst. Tevens vormt dit een bescherming tegen overstromingen.

Daarnaast wordt gezorgd voor meerwaarde voor de regio door de natuur toegankelijk te maken en door het uitvoeren van een aantal aanvullende opgaves te investeren in de regio:

- Landbouwflankerend beleid (subsidie en grondruilbank)
- Overige afspraken:
  - Grenspark Groot Saefthinghe,
  - Regionale impuls Hulst,

- Landschapspark Zwinstreek,
- Regionale impuls Sluis,
- Sloe-/Tractaatweg,
- Monitoring en Beheer & onderhoud.

### Relevante besluiten

---

- 7 oktober 2005 Voorstel GS invulling Schelde Estuarium.
  - Ingekomen brieven van ministerie EZ/LNV van 26 januari 2013 en 14 november 2016 inzake wijziging convenant.
- GS
- Ingekomen brief van ministerie LNV van 11 januari 2018 inzake goedkeuring van het voorstel tot herijking.
- 

- Besluit 7 oktober 2005 Voorstel PS invulling Schelde Estuarium
- PS
- Besluit 30 januari 2006 Convenant Rijk en Provincie Natuurpakket Westerschelde
- 

### Extra toelichting

Momenteel is 641 hectare nieuwe estuariene natuur opgeleverd. Circa 10 hectares zijn in uitvoering (dit is het afbouwen van de strekdam in het Zimmermanproject). Hieronder wordt op hoofdlijnen ingegaan op de afzonderlijke projecten.

#### 1. Hedwigeproject

Een oplevering van het werk heeft plaatsgevonden samen met de Vlaamse Waterweg NV en de beheerders. In mei zijn de laatste werkzaamheden afgerond die tijdens de opname naar voren zijn gekomen en genoteerd voor de aannemer als nog uit te voeren restwerken. De ophoging van de panoramaheuvel gaat, zoals eerder in deze rapportage vermeld, van start in het najaar om zo de noodzakelijke hoogte van 29,7 + NAP te kunnen realiseren voor de bouw van de radar-en uitkijktoren. De partij die uit de eerder georganiseerde belangstellingsregistratie naar voren is gekomen als beoogd eigenaar / beheerder, heeft aangegeven onder de voorgestelde condities nog niet over te willen gaan tot koop. Momenteel vindt overleg plaats.

De effecten van het terugbrengen van eb en vloed in de Hedwigepolder op de nabijgelegen landbouwpercelen worden gemonitord. Gedurende vijf jaar zijn gegevens verzameld van het

nabijgelegen gebied, welke dienen als nulmeting. Met de eigenaren en pachters van de percelen wordt geregeld overlegd hierover. Er wordt hierbij nauw samengewerkt met het Waterschap en specialist Deltares, die middels een Stuurgroep de monitoring mede begeleiden. Geregeld worden met de eigenaren en pachters de resultaten van de monitoring gedeeld en tegelijkertijd ook het functioneren van het watersysteem tegen het licht gehouden. De laatste bijeenkomst was op 17 april 2024. Vooralsnog blijken er nauwelijks effecten te zijn op de huidige landbouwfuncties van de nabij gelegen percelen.

## 2. Uitbreiding Zwin

Met het Waterschap zijn afspraken ten aanzien van het beheer van de dijk vastgelegd en zal de monitoring worden opgevolgd.

Er is onderzoek gedaan naar de erosie van de dijk. Hieruit blijkt dat extra maatregelen nodig zijn zoals steenbestorting. Hierover is, na bestuurlijk overleg, overeenstemming met het Waterschap bereikt. Het Waterschap neemt de uitvoeringskosten voor haar rekening. De uitvoering vindt in 2025 plaats. Bij de monitoring van de grondwaterpeilen en het zoutgehalte is gebleken dat er een opwaartse verschuiving van de overgang van zoet naar zout grondwater plaats vindt. Dit kan verzilting in de hand werken en daarom is een analyse gemaakt van de huidige situatie en zijn beheersmaatregelen uitgewerkt. Gesprekken met direct betrokken omwonenden worden gevoerd. Mede aan de hand daarvan wordt de aanpak nu verder uitgewerkt, waarbij onderzocht wordt wat de beste oplossing is. Hiervoor is budget beschikbaar binnen de huidige MJKR.

## 3. Middengebied.

In het project Waterdunen is men in het eerste kwartaal van 2024 gestart met de laatste herstel- en aanpassingswerkzaamheden in en rond het gebied. De optimalisatie van de getijdenduiker onder regie van Waterschap Scheldestromen, verloopt tot op heden volgens planning. De werkzaamheden zullen, inclusief test- en monitoringsfase, naar verwachting in september 2024 worden afgerond. Het werk wordt zo uitgevoerd dat het natuurgebied (en haar bezoekers) hier zo min mogelijk last van heeft.

In het Zimmermanproject is de eerste fase van de eerste strekdam gereed. De aannemer zal deze strekdam verder afmaken en in 2024 afronden. Voor het beheer en onderhoud voor 5 jaar van alle in het kader van NPW aangelegde strekdammen en de palenrij bij Ossensisse is opdracht gegeven aan de aannemer.

## 4. Nevenopgaven

Het NPW heeft enkele belangrijke maatschappelijke effecten in de vorm van regionale impuls voor de gemeenten Hulst en Sluis, de ontwikkeling van het Grenspark Groot Saeftinghe, het grensoverschrijdende Landschapspark Zwinsteek en de inzet van Landbouw Flankerend Beleid waarbij de inzet gericht is op volhoudbare landbouw.

### 4.1. Grenspark Groot Saeftinghe

In het Grenspark worden stappen gezet aan de hand van de ontwikkellijnen uit het ontwikkelingsprogramma van het Samenwerkingsverband Grenspark Groot Saeftinghe. Dit vormt tevens een onderdeel van het Zeeuws Gebiedsprogramma 2023.

#### Robuuste Scheldepolders

Het grensoverschrijdende innovatiefonds, gericht op zoetwaterbeheersing en klimaat in het grenspark, staat momenteel open voor inschrijving door ondernemers uit het gebied met innovatieve ideeën. Ondernemers/boeren worden via het fonds uitgedaagd en gestimuleerd om mee te bewegen met de specifieke issues die in het grenspark spelen. Het fonds is in samenwerking met de EGTS, gemeente Hulst en Port of Antwerp/Bruges opgezet en vormt een onderdeel van het landbouwflankerend beleid en is afgestemd met de ZLTO.

Samen met het waterschap wordt een pilot opgezet een zogenaamde "zoete stuwen". Getest wordt of het zout en zout water kan worden gescheiden in de kavelsloten om zo de zoetwaterbeheersing in de kavels te kunnen verbeteren. Het zoetwater blijft achter in de kavelsloten en het zoutwater wordt afgevoerd richting het gemaal. De concept samenwerkingsovereenkomst tussen het Waterschap en de Provincie is opgesteld en wordt naar verwachting in september 2024 ondertekend. Daarna wordt de "zoete stuwen" geplaatst in het watersysteem van de Emmapolder nabij Emmadorp. Er zal enige



tijd worden gemonitord om te volgen hoe de werking is. Bij een goede werking zal de zoete stuw op meerdere plaatsten in Zeeland kunnen worden ingezet. Ook deze pilot vormt een onderdeel van het landbouwflankerend beleid.

Aan Poldernatuur is een extra opdracht gegeven om extra natuurinclusieve maatregelen te kunnen treffen aan de deelnemende boeren. In totaal doen er nu 25 boeren mee met aan diverse experimenten met een totaal oppervlakte van circa 250 hectare. Binnenkort wordt de eerste resultaten opgeleverd door de agrarische natuurvereniging Groene Oogst, die ook partner zijn in dit project. Daarnaast levert Stichting Het Zeeuwse Landschap een monitoringsrapportage op over de effecten op de vogels in de Emmapolder. Dit project vormt een onderdeel van de Regiodeal "Vernieuwing Landbouw"

Coöperatie Grenspark Groot Saeftinghe is met zijn mobiele streekproductencontainer in een afrondingsfase bezig om de container te kopen en in te richten, na een onderzoek onder haar leden over de inrichting en plaatsing.

#### (Be)leven en leefbaarheid

De plannen voor de plaatsen Walsoorden, Zeedorp en Emmadorp zijn ver afgerond. Met de lokale bewoner en ondernemers wordt in het najaar het gebruik afgestemd. Dit in overleg met de gemeente Hulst die het beheer en onderhoud voor zijn rekening neemt. Fase 2, de plannen voor Baalhoek worden momenteel uitgevoerd en Kreeverhille worden in het najaar opgepakt. Voor Paal wordt nu verkend of er een erfgoeddeal kan worden gekoppeld voor cofinanciering. Planning is om het ontwerp in 2025 uit te voeren.

Voor het project Erfgoed Deal: Groeve Nieuw-Namen is in 2021 een schetsontwerp opgeleverd. Dit ontwerp wordt nu omgezet in een definitief ontwerp om vervolgens in 2025 de uitvoering te kunnen starten. De groeve vormt een onderdeel van de Interreg-aanvraag (Be)leefbare Schelde, waarvan de uitvoering gedaan wordt onder begeleiding van het Geopark.

#### 4.2. Regionale Impuls gemeente Hulst en gemeente Sluis

De regionale impuls gemeente Sluis is begin 2023 afgerond. Voor Hulst is de regionale impuls eind 2023 afgerond.

#### 4.3. Landschapspark Zwinstreek

Op 31 mei 2023 heeft de Provincie West-Vlaanderen namens diverse gemeenten en provincies, waaronder Provincie Zeeland, het dossier voor erkenning van Landschapspark Zwinstreek ingediend bij de Vlaamse overheid. De Vlaamse Regering heeft op 13 oktober 2023 de Zwinstreek officieel erkend als landschapspark. In het afgelopen kwartaal is deze samenwerking geformaliseerd in een BGTS. De statuten hiervoor zijn inmiddels door alle partijen vastgesteld.

#### 4.4. Landbouwflankerend beleid

Eén van de nevenopgaven binnen NPW is het Landbouwflankerend Beleid. Hiervoor is een bedrag geraamd van € 13 miljoen. Hiervan is € 8,4 miljoen gereserveerd voor subsidiebijdragen en € 4,6 miljoen voor de Grondbank Zeeland in combinatie met kavelruil.

Via de Grondbank Zeeland wordt ruilgrond ingezet in combinatie met het instrument kavelruil om een bijdrage te leveren in het verbeteren van de agrarische structuur. Dit vindt plaats in heel Zeeland, maar de focus ligt vooral in Oost Zeeuws-Vlaanderen. Er wordt, naast diverse kleinere ruilen gewerkt aan een grote kavelruil in de Kruispolder. Deze liggen bij de notaris ter afhandeling. Totaal liggen er vijf kavelruilen bij de notaris met een totale oppervlakte van 165 hectare. De beschikbare voorraad ruilgrond is 278 hectare per 31 juli 2024 en ligt grotendeels in Oost Zeeuws-Vlaanderen.

#### 5. Monitoring en beheer & onderhoud

De feitelijke monitoringsactiviteiten vinden conform de in de overeenkomsten met het CoE vastgestelde afspraken plaats.

De eindrapportage van de eerste monitoringsfase Knuitershoek en Baalhoek is in november 2023 opgeleverd. Het concept-plan van aanpak voor de tweede monitoringsfase (2024-2029) is in april voor de 2e maal met de Stuurgroep besproken en wordt momenteel aangevuld met een werkpakket m.b.t het beheer van de data/onderzoeksgegevens. Voor de buitendijkse projecten Bath, Zimmerman en

Ossenisse is eind december jl. het eerste concept van de voortgangsrapportage over de monitoringsperiode 2022-2027 opgeleverd. Dit concept is in april 2024 met de Stuurgroep besproken.

Op dit moment vindt overleg plaats met Rijkswaterstaat over het opstellen/afronden voor het overdragen van eigendom, het beheer en onderhoud van de strekdammen Baalhoek, Knuitershoek, Bath, Ossenisse en Zimmerman. Dit zou per 01-01-2026 moeten plaatsvinden.

# Traverse Kapellebrug

## Algemeen

<b>Project:</b>	N290 Traverse Kapellebrug
<b>Document:</b>	Voortgangsrapportage
<b>Periode:</b>	Mei, juni en juli 2024
<b>Status:</b>	Definitief
<b>Datum:</b>	17-9-2024
<b>Bestuurlijk opdrachtgever:</b>	dhr. A.J. van der Maas

## Projectomschrijving

De Provinciale weg N290 is een gebiedsontsluitingsweg in Oost-Zeeuws-Vlaanderen. Een gebiedsontsluitingsweg is een weg die de schakel vormt tussen woongebied en een hoofdweg. De N290 sluit aan op de N61 en N62 ten zuiden van Terneuzen. De weg leidt via Zaamslag en Hulst naar de Nederlands-Belgische grens bij Kapellebrug.

Het project is het deel van de N290 door Kapellebrug en heet de Gentsevaart. De Gentsevaart gaat door de bebouwde kom en noemen we daarom ook wel de Traverse Kapellebrug. De weg is aan het einde van zijn levensduur. Daarom pakken we de Gentsevaart volledig aan. Er komt een nieuwe weg op de bestaande plek. We richten de weg binnen de bebouwde kom van Kapellebrug ook meteen opnieuw in.

De Gentsevaart is een drukke weg door Kapellebrug met veel woningen en bedrijven aan beide kanten. Door de verkeersdrukke en het vrachtverkeer ervaren omwonenden regelmatig hinder. Er ontstaan ook onveilige situaties voor fietsers en voetgangers. Met een nieuw ontwerp van de weg verbeteren we de verkeersveiligheid. Ook beperken we de hinder zonder dat dit ten koste gaat van de doorstroming. Bovendien zullen deze verbeteringen een positieve bijdrage leveren aan de leefbaarheid in het dorp.

## Belangrijkste ontwikkelingen

In deze rapportageperiode zijn de belangrijkste ontwikkelingen:

- De netbeheerders zijn bezig met het verleggen en vernieuwen van de kabels en leidingen.
- De samenwerkingsovereenkomst met de gemeente Hulst is door de Provincie en de gemeente ondertekend.

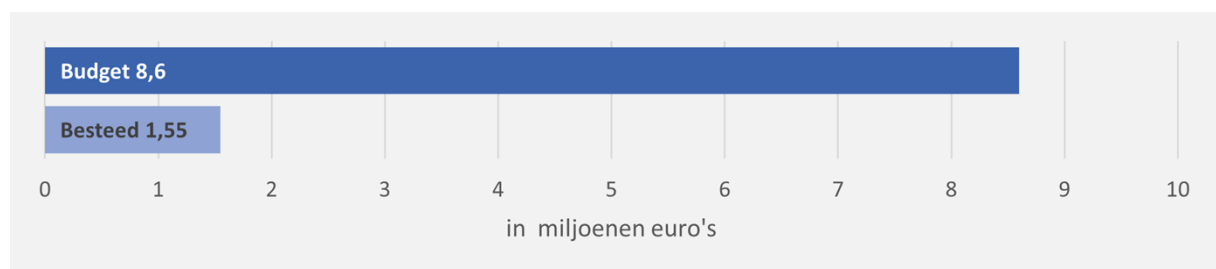
## Status en voortgang

*Beheersaspect:*    *Kwaliteit*    *Geld*    *Tijd*    *Risico*    *Omgeving*

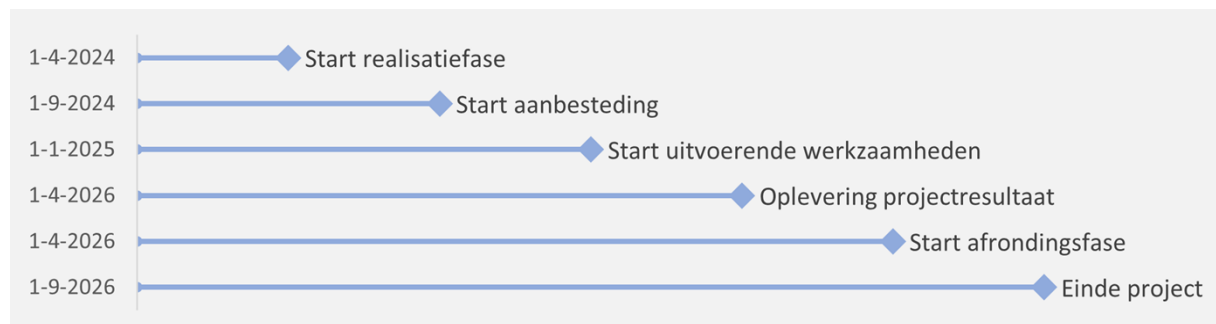
*Status:*                                    

*Voortgang:*                            

### Budget



### Planning



**Huidige projectfase:**    Realisatiefase

**Percentage gereed:**    15%

### Voortgang algemeen

Het project bevindt zich momenteel in de realisatiefase.

In deze rapportageperiode is verder gewerkt aan het verkrijgen van de benodigde vergunningen. De verschillende vergunningen zijn aangevraagd. De definitieve besluiten zijn ter inzage gelegd door de

bevoegde gezagen. Omdat er geen bezwaren zijn binnengekomen, zijn de vergunningen nu onherroepelijk voor de start van de uitvoerende werkzaamheden.

De benodigde grond is verworven of er zijn afspraken gemaakt over de toekomstige verwerving of het gebruik van de grond. Verder zijn de netbeheerders bezig met het verleggen en vernieuwen van de kabels en leidingen. De gemeente Hulst heeft een deel van de werkzaamheden aan het riool al uitgevoerd. Daarnaast is een contract opgesteld voor de overige werkzaamheden aan het riool. Dit wordt gezamenlijk met de werkzaamheden van de Provincie aanbesteed. Deze aanbesteding is in voorbereiding met een interessepeiling. Hiermee willen we nagaan of marktpartijen belangstelling hebben om in te schrijven op de uitvoering van het werk.

Door de gemeente Hulst en de Provincie is een samenwerkingsovereenkomst ondertekend waarin de kaders voor uitvoering van het project en concrete verplichtingen van beide partijen, zijn vastgelegd.

## Kwaliteit

---

Status:



Voortgang:



Het vastgestelde ontwerp bepaalt de kwaliteitseisen die aan het project worden gesteld. Bij de uitwerking van dit ontwerp naar een uitvoeringscontract worden de kwaliteitseisen verder gespecificeerd voor de aanbesteding. Daarbij wordt ook rekening gehouden met de resultaten van diverse onderzoeken naar onder andere milieu, bodem, natuur, archeologie, geluid, en trillingen. Ook de uitkomsten van de analyse voor Maatschappelijk Verantwoord Inkopen (MVI) worden meegenomen in de kwaliteitseisen. Tijdens de uitvoering zal worden toegezien op de gestelde kwaliteitseisen.

## Geld

---

Status:



Voortgang:



Het door PS toegekende investeringskrediet voor het project is in totaal € 8,6 miljoen. Tot en met medio augustus 2024 zijn er voor € 1.550.000 kosten gemaakt en verplichtingen aangegaan. De gemeente Hulst draagt € 230.000 bij aan de reconstructie. Daarnaast zijn de kosten voor de vernieuwing van het riool voor de gemeente Hulst. De kosten van het toekomstig beheer en onderhoud (na de reconstructie) komen niet ten laste van het investeringskrediet.

## Tijd

---

Status:



---

Voortgang:



---

De planning van het project kent de volgende mijlpalen:

- April 2024: start realisatiefase
- September 2024: start aanbesteding
- Januari 2025: start uitvoerende werkzaamheden
- April 2026: oplevering projectresultaat
- April 2026: start afrondingsfase
- September 2026: einde project

De netbeheerders zijn begin april 2024 gestart met het verleggen en vernieuwen van de kabels en leidingen en verwachten drie maanden uitloop van deze werkzaamheden. Op basis hiervan zijn bovenstaande mijlpalen ook drie maanden doorgeschoven. De einddatum van het project is ongewijzigd.

Onze recente ervaringen met aanbestedingen is dat er grote kans is op beperkte inschrijvingen in verband met personeelstekorten bij de aannemers. We houden in de planning rekening met een periode van 15 maanden voor de uitvoering. Dit is langer dan gebruikelijk zodat de aannemer ruimte heeft om de werkzaamheden flexibeler in te plannen. Dit draagt naar verwachting bij aan een succesvolle aanbesteding.

De bovenstaande opgestelde projectplanning wordt met de verschillende acties gedetailleerder bijgehouden met een planningstool. Maandelijks wordt deze detailplanning van de huidige fase met het projectteam doorgenomen en waar nodig bijgesteld.

## Risico

---

Status:



---

Voortgang:



---

Het beheersen van de risico's doen we door regelmatig risicoanalyses uit te voeren. Dit doen we minimaal één keer per drie maanden. Hierbij horen ook de beheersmaatregelen. We bespreken die tijdens een bijeenkomst met het projectteam. Waar nodig maken we gebruik van aanvullende deskundigheid. Per beheersmaatregel is er een actiehouder. Het projectteam bewaakt de voortgang waarbij we ons vooral richten op het beheersen van de risico's met de grootste (financiële) gevolgen.

Op basis van de risicoanalyse zijn de grootste risico's:

- Als gevolg van omleidingen en langdurige afzettingen bestaat de kans dat bedrijven en belangenverenigingen door de slechte bereikbaarheid protesten uiten en/of claims indienen met als gevolg negatieve publiciteit, extra kosten en mogelijk langere doorlooptijd.
- Het moeten opstarten van een onteigeningsprocedure, als de gronden voor de aanleg van de rotonde niet minnelijk verworven kunnen worden. Met als gevolg een langere doorlooptijd en extra kosten.
- In deze fase van het project is één van de grote risico's mogelijke tegenvallers in de aanbestedingsprocedure.

Een project is steeds in beweging. Onzekerheden kunnen afnemen, maar er kunnen altijd risico's optreden die gevolgen hebben voor de planning en de verschillende fases.

## Omgeving

---

Status:



---

Voortgang:



---

Het draagvlak in de omgeving is groot. Uit informatiebijeenkomsten is gebleken dat, ondanks dat er eerder extra wensen waren ten aanzien van het project, de tevredenheid groot is over het ontwerp en de plannen voor het verbeteren van de leefbaarheid en verkeersveiligheid. De grootste zorg van de omgeving is de bereikbaarheid van het lokale bedrijfsleven en het risico op sluiptverkeer tijdens de werkzaamheden.

Tijdens de uitvoering werken we met een halve wegafzetting. Hiermee blijven bedrijven en woningen tijdens de werkzaamheden bereikbaar voor bestemmingsverkeer. Het doorgaand vrachtverkeer leiden we om via de N290 naar de Tractaatweg en Expressweg en omgekeerd. Voor doorgaand personenverkeer zijn er meerdere opties.

Met regelmaat worden nieuwsbrieven verspreid onder de bewoners en bedrijven rondom de Gentsevaart. Deze nieuwsbrieven en andere relevante informatie over het project voor bewoners, bedrijven en andere belangstellenden is terug te vinden op de website [www.zeeland.nl/kapellebrug](http://www.zeeland.nl/kapellebrug). Het is ook mogelijk om contact op te nemen met vragen of opmerkingen over het project via het mailadres [kapellebrug@zeeland.nl](mailto:kapellebrug@zeeland.nl)

Naar aanleiding van de wens van Provinciale Staten is in overleg met de dorpsraden van Kapellebrug en Clinge een kunstenaar en een ontwerp gekozen voor een kunstobject op de nieuwe rotonde op de kruising van de Gentsevaart en de Molenstraat. De voorbereidingen voor het realiseren van het object zijn gestart.

## Legenda status en voortgang

---

 Op orde  Positieve ontwikkeling

---

 Er dreigen afwijkingen  Gemiddelde ontwikkeling

---

 Bijstelling is noodzakelijk  Negatieve ontwikkeling

---

## Scopebeschrijving

De volgende onderdelen vormen de scope van het project:

- Reconstructie van de Gentsevaart inclusief verkeersremmende maatregelen en fietsoversteken met opstelplaatsen en aan weerszijden van de rijbaan een voet- en fietspad.
- Aanleg van een rotonde met aansluitingen op de Gentsevaart, Molenstraat, parallelweg Gentsevaart en Roskamstraat.
- Dempen van de watergang en realiseren van de aansluiting Roskamstraat op de nieuwe rotonde.
- Aanpassen van de openbare verlichting, bewegwijzering, bebording en beplanting en het realiseren van aansluitingen op bestaande wegen.
- Aanpassingen kadastrale grenzen en benodigde grondaankopen.
- De bijdrage aan een vijftal Duurzame Ontwikkelingsdoelen zoals opgenomen in de MVI-ambitie van dit project.

Onderdelen die niet voor rekening van het projectbudget komen, maar door de gemeente Hulst worden gefinancierd, maar wel worden opgenomen in het uitvoeringscontract dat wordt gesloten met de aannemer voor de reconstructie:

- Aanleg van een nieuw riool voor de afvoer van hemelwater met een uitstroomvoorziening op de watergang bij de Roskamstraat, inclusief voetpad.
- Vervangen en/of verplaatsen van de gemeentelijke verlichting.
- Vervangen van een deel van het bestaande riool.

## Relevante besluiten

---

- GS
- 18 mei 2021: Vaststellen startnotitie 'Reconstructie Traverse Kapellebrug N290' en verzenden aan PS.
-



- 
- 15 februari 2022: Informeren van PS over de uitkomsten van het onderzoek naar de mogelijkheden voor de aanleg van een fietstunnel in Kapellebrug.
  - 29 maart 2022: Goedkeuren definitief ontwerp, projectplan en eindfasedocument definitie- en ontwerpfase en aanbieden aan PS.
  - 19 december 2023: Overgang naar de realisatiefase, uitvoering conform het definitief ontwerp (inclusief kleine verbeteringen) en verhoging investeringskrediet met € 3 mln. Deze punten worden via een statenvoorstel voorgelegd aan PS ter besluitvorming.

PS

- 
- 29 mei 2020: Vaststellen voorjaarsnota 2020 en daarmee project N290 Traverse Kapellebrug benoemen als groot project. Een krediet ter hoogte van € 5,6 miljoen beschikbaar stellen.
  - 23 juli 2021: Instemmen met de startnotitie 'Reconstructie Traverse Kapellebrug N290' en het gelijktijdig doorlopen van zowel de definitiefase als de ontwerpfase.
  - 11 maart 2022 (commissie Economie): GS heeft PS geïnformeerd dat een fietstunnel niet wordt opgenomen in het definitief ontwerp. Dit naar aanleiding van onderzoek naar de mogelijkheden voor de aanleg van een fietstunnel.
  - 20 mei 2022: Goedkeuren definitief ontwerp N290 Traverse Kapellebrug en instemmen met de afronding van de definitie- en ontwerpfase van het project. Daarnaast de start van de voorbereidingsfase door goedkeuring van het eindfasedocument "definitie- en ontwerpfase N290 Traverse Kapellebrug". In dat document zijn opgenomen: de scope, looptijd en beheeraspecten uit het Projectplan N290 Traverse Kapellebrug.
  - 11 november 2022: Instemmen met voorstel in Najaarsnota 2022 om € 1,45 miljoen te reserveren in de investeringsagenda voor de verhoging van het projectkrediet.
  - 9 februari 2024: Instemmen met:
    - De afronding van de voorbereidingsfase van het project N290 Traverse Kapellebrug.
    - Start van de realisatiefase na goedkeuring van het eindfasedocument "voorbereidingsfase N290 Traverse Kapellebrug".
    - De voortzetting van het project volgens het definitieve ontwerp inclusief de daarin aangebrachte kleine verbeteringen.
    - Het beschikbaar stellen van het benodigde aanvullend projectkrediet van drie miljoen euro voor de realisatie van het project.

---

### Extra toelichting

N.v.t.



## Waterdunen

### Algemeen

<b>Project:</b>	Waterdunen
<b>Document:</b>	Voortgangsrapportage
<b>Periode:</b>	Mei, juni, juli 2024
<b>Status:</b>	Definitief
<b>Datum:</b>	17-9-2024
<b>Bestuurlijk opdrachtgever:</b>	dhr. A.R.M. Vael

### Projectomschrijving

Het doel van Waterdunen is drieledig:

- Een oplossing voor kustveiligheid. De duinen en dijken ter hoogte van Breskens vormden één van de Nederlandse zwakke schakels. Met de gekozen wijze van kustversterking is de veiligheid voor de komende 200 jaar gegarandeerd. (Inzichten over klimaatontwikkeling zoals zeespiegelstijging wijzigen echter voortdurend.)
- Met de aanleg en ontwikkeling van de getijdennatuur, een groot slikken- en schorregebied, draagt Waterdunen bij aan het met België afgesproken natuurherstel van de Westerschelde.
- Door de combinatie van kustversterking, (recreatieve) natuurontwikkeling en verblijfsrecreatie is er zowel voor de echte natuurkenners en vogelaars als ook voor bewoners en verblijfsrecreanten een uiterst aantrekkelijk gebied ontstaan. Voorzien is dat dit zal leiden tot een sociaal- economische impuls voor deze regio.

### Belangrijkste ontwikkelingen

- Uitvoering optimalisatie getijdenduiker onder regie van Waterschap Scheldestromen;
- Voetgangersoversteekplaats aan Puijendijk gereed;
- Oplevering rapport sociaal economische monitoring Waterdunen door HZ Kenniscentrum Kusttoerisme;
- Uitvoering bestek herstel stormschade en rand Waterdunen gerealiseerd.

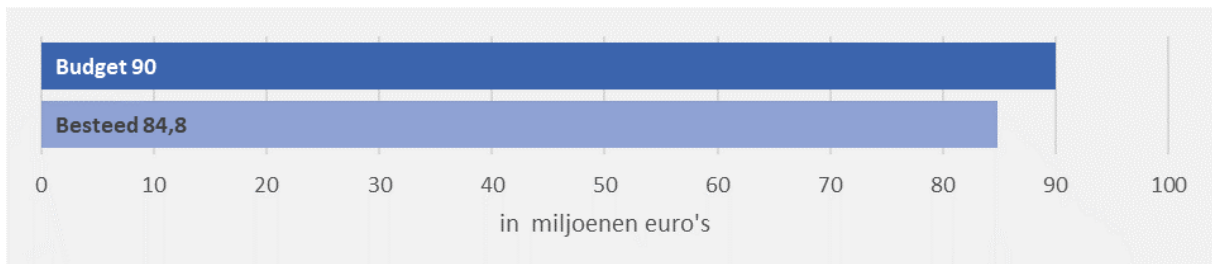
### Status en voortgang

*Beheersaspect:   Kwaliteit   Geld   Tijd   Risico   Omgeving*

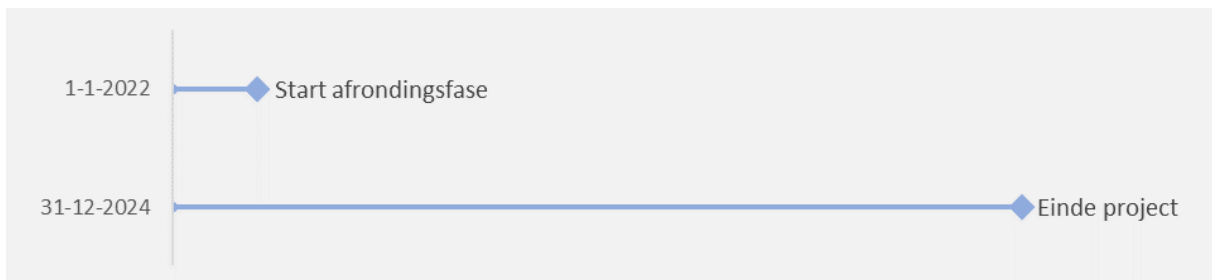
Status: 

Voortgang: 

### Budget



### Planning



**Huidige projectfase:** Afrondingsfase

**Percentage gereed:** 50%

### Voortgang algemeen

Waterschap Scheldestromen geeft met haar aannemers uitvoering aan de optimalisatie van de getijdenduiker. Deze werkzaamheden worden, inclusief de test- en monitoringsfase, naar verwachting in september 2024 afgerond. De provincie overlegt frequent met het waterschap over de voortgang. De werkzaamheden aan de getijdenduiker zijn zo georganiseerd dat het gebied en haar bezoekers hier zo min mogelijk hinder van ondervinden.

Momenteel zijn de laatste werkzaamheden door Provincie Zeeland in en rond Waterdunen, op enkele restpunten (inzaaien, laatste stuk afrasteren en plaatsen veekraal) na, uitgevoerd. De voetgangersoversteek over de Puijendijk (van parkeerplaats oude RZI (rioolzuiveringsinstallatie) naar ingang Waterdunen) is gerealiseerd en de laatste (herstel- en aanpassings)werkzaamheden in

Waterdunen verlopen conform planning en worden in het derde kwartaal van 2024 afgerond. Deze werkzaamheden betroffen het herstel van stormschade en doordat de kadastraal bepaalde grens uiteindelijk iets afwijkt van de eerder ingemeten 'rand' van Waterdunen, diende de nu aangewezen 'rand' op een aantal plaatsen enkele decimeters te worden opgehoogd.

### Kwaliteit

---

Status:



Voortgang:



Met de uitvoering van de laatste werkzaamheden in Waterdunen in het kader van de afronding, wordt het goed functioneren van Waterdunen geborgd.

Met de uitvoering van de optimalisatie van de getijdenduiker wordt het inregelen van het gedempt getij verfijnder afgestemd en beter geautomatiseerd. Naar verwachting zal dat het ecologisch functioneren en de verdere (door)ontwikkeling van de estuariene natuur van Waterdunen ten goede komen.

### Geld

---

Status:



Voortgang:



Het meerjarig projectbudget voor de afronding van de realisatiefase en de afrondingsfase is in de PS-vergadering van 17 december 2021 vastgesteld.

GS heeft op 12 september 2022 middels een brief, PS geïnformeerd over de hoogte van de bijdrage van Provincie Zeeland aan de optimalisatie van de Getijdenduiker. De werkzaamheden aan de Puijendijk zijn binnen beschikbare budget afgerond. De uitvoering van de laatste (herstel- en aanpassings)werkzaamheden in Waterdunen verloopt volgens planning en valt binnen het daarvoor geraamde budget.

Waterschap Scheldestromen heeft over de werkzaamheden ten behoeve van optimalisatie van de getijdenduiker aan de Provincie gerapporteerd dat tot op heden de kosten passen binnen de begroting zodat dit onderdeel ook binnen het vastgestelde meerjarig projectbudget blijft.


### Tijd

---

Status:



---

Voortgang: 

---

Met het besluit van PS op 17 december 2021 is de start van de afrondingsfase op 1 januari 2022 vastgesteld. Waterschap Scheldestromen heeft aangegeven dat de technische werkzaamheden met betrekking tot de optimalisatie van de getijdenduiker op schema liggen en het gehele werk (inclusief testen en monitoren) in september/oktober 2024 zal worden opgeleverd.

De totale planning is de afrondingsfase, inclusief de eindevaluatie waarvoor de aanbesteding van de opdracht in gang is gezet, op 31 december 2024 af te ronden.

## Risico

---

Status: 

---

Voortgang: 

---

Voor Waterdunen worden de risico's elk kwartaal opnieuw geëvalueerd en indien nodig geactualiseerd. De risico's worden verwerkt in NARIS, het provinciaal risicomanagementsysteem. Vanuit NARIS wordt vervolgens input geleverd voor het benodigde bedrag voor de post onvoorzien in het meerjarig projectbudget. Met het vaststellen van het meerjarig projectbudget maken de risico's voor de afrondingsfase onderdeel uit van het projectbudget. Daarom maken deze risico's geen onderdeel uit van het provinciale weerstandsvermogen en wordt hierover niet separaat over gerapporteerd in de provinciale risicoparagraaf.


De risico's zijn begin medio augustus 2024 weer geactualiseerd. In de afgelopen 3 maanden zijn de risico's niet gewijzigd. De 'post onvoorzien' is (ruim) toereikend om de resterende risico's op te vangen. Het grootste resterende risico heeft betrekking op mogelijk onvoorziene (meer)kosten voor de uitvoering van de optimalisatie van de getijdenduiker onder regie van het waterschap.

## Omgeving

---

Status: 

---

Voortgang: 

---







Met overdracht van beheer en eigendom (eind december 2022) is afgesproken dat Stichting Het Zeeuwse Landschap (HZL) aanspreekpunt is voor de omgeving en bezoekers van het natuurgebied Waterdunen. Via het beheerplatform houden de partners elkaar op de hoogte over de actualiteiten, ontwikkelingen en werkzaamheden.

Met het Waterschap vindt periodiek ambtelijk overleg plaats over de werkzaamheden aan de getijdenduiker en de voortgang daarvan. Het Waterschap heeft ook contact met HZL die, als beheerder van het gebied, de ecologie in Waterdunen monitort.

Het HZ Kenniscentrum voor Kusttoerisme heeft in het kader van de sociaal economische monitoring een afrondend onderzoek naar de toeristische-recreatieve beleving van Waterdunen uitgevoerd.

Hiervoor zijn in 2012 en 2014 nulmetingen uitgevoerd. De resultaten en bevindingen van de afgenomen enquêtes bij bezoekers en interviews met plaatselijke ondernemers en omwonenden zijn tot een rapport verwerkt. Dit rapport is begin april 2024 opgeleverd, op 16 april in GS besproken en ter informatie met PS gedeeld, waarna het op 17 mei 2024 in de Commissie Ruimte is behandeld. Voor het grondwatermeetnetwerk met betrekking tot de zoutmonitoring in en rond Waterdunen worden in september/oktober 2024 de laatste metingen uitgevoerd. Na deze metingen zal door Deltares een eindrapport worden opgesteld over de resultaten en bevindingen door de jaren heen en de daaruit af te leiden conclusies en adviezen.

### Legenda status en voortgang

	Op orde		Positieve ontwikkeling
	Er dreigen afwijkingen		Gemiddelde ontwikkeling
	Bijstelling is noodzakelijk		Negatieve ontwikkeling

### Scopebeschrijving

De Provincie had de opgave het recreatieterrein, de (recreatie)natuur en de bijbehorende infrastructurele voorzieningen te realiseren en over te dragen aan de partijen in het gebied. Met de afronding van de uitvoeringsfase december 2022 zijn deze werkzaamheden afgerond. In de afrondingsfase zijn nog een tweetal kleine bestekken opgenomen die zijn uitgevoerd door de Provincie. De voetgangersoversteek aan de Puijendijk van de parkeerplaats naar het wandelpad van Waterdunen is aangelegd. De uitvoering van de laatste (herstel- en aanpassings)werkzaamheden in Waterdunen zijn ook grotendeels afgerond maar sommige werkzaamheden (zoals bijv. inzaaien gras) kunnen i.v.m. de natte omstandigheden nog niet worden uitgevoerd. Totale afronding is voorzien in september/oktober van 2024.

De evaluatie van het project Waterdunen, waar de opdrachtverlening via een aanbestedingsprocedure in gang is gezet, zal in de nazorgfase worden uitgevoerd.

### Relevante besluiten

GS	<ul style="list-style-type: none"> <li>Op 12 september 2022 (zaaknummer 185430) heeft GS Provinciale Staten schriftelijk op de hoogte gesteld van de stand van zaken met betrekking tot de optimalisatie van de getijdenduiker en de afgesproken verdeling van de kosten daarvan tussen Waterschap Scheldestromen en de Provincie.</li> </ul>
PS	<ul style="list-style-type: none"> <li>In de PS vergadering van 17 december 2021 is het meerjarig projectbudget voor de resterende periode 2022 t/m 2024 vastgesteld. De start van de afrondingsfase is</li> </ul>

---

vastgesteld op 1 januari 2022 met afronding van de nazorgfase op 31 december 2024.

---

**Extra toelichting**

N.v.t.



## Zanddijk

### Algemeen

<b>Project:</b>	Zanddijk
<b>Document:</b>	Voortgangsrapportage
<b>Periode:</b>	Mei, juni, juli 2024
<b>Status:</b>	Definitief
<b>Datum:</b>	17-9-2024
<b>Bestuurlijk opdrachtgever:</b>	dhr. A.J. van der Maas

### Projectomschrijving

Doel van het project is het realiseren van een duurzaam veilige en onderhoudsarme ontsluiting van de kern Yerseke en de bedrijven in Yerseke (Havendijk, Burenpolder, Koringaweg, Olzendepolder), waarbij zo mogelijk ook andere belangen (waaronder spoorveiligheid, verbetering doorstroming en de ruimtelijk-economische ontwikkeling van Reimerswaal) gediend worden.

### Belangrijkste ontwikkelingen

#### Bestemmingsplanprocedure

In de vorige rapportage is aangegeven dat bij de publicatie van het bestemmingsplan de digitale inzage van het plan te laat is gebeurd. Zowel de gemeente als de Zanddijk B.V. heeft een eigen juridisch advies ingewonnen om de gevolgen hiervan in beeld te brengen. Eind juni is door de samenwerkingspartners in de stuurgroep besloten gezamenlijk een derde partij in te schakelen om beide adviezen te beoordelen en op basis hiervan een conclusie te trekken. Door deze derde partij is geconcludeerd dat in het geval van voortzetten van de lopende procedure, de kans op vernietiging van het bestemmingsplan door de Raad van State reëel is. Daarnaast is een advies verstrekt over de mogelijkheden om tot reparatie van het bestemmingsplan te komen.

#### Spoorkruising

Rondom de te maken spoorkruising vindt afstemming plaats met ProRail. Er is een functioneel Programma van Eisen opgesteld voor de te maken ongelijkvloerse spoorkruising. Daarbij is rekening gehouden met de impact daarvan op het bestaande spoor en de bijbehorende voorzieningen. Deze eisen vormen in een volgende fase de basis voor het verdere ontwerp en detaillering van het viaduct.

Voor de uitwerking en afstemming rondom de technische aspecten is één van de medewerkers van ProRail tweewekelijks fysiek op het kantoor van de Zanddijk BV aanwezig, zodat er een goede en integrale afstemming plaats vindt.

### Omgeving

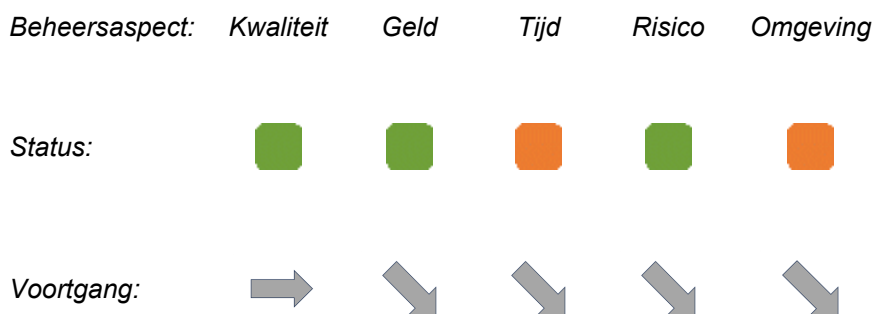
Zanddijk B.V. heeft met name contact met de omgeving in het kader van de grondverwerving. Bewoners en bedrijven die vragen hebben weten de B.V. te vinden. Er zijn nog steeds partijen die een ander tracé voorstaan, hetgeen blijkt uit de zienswijzen, berichtgeving in de media en schriftelijke reacties.

Zanddijk B.V. zou ook graag overleggen met eigenaren van de gronden die nodig zijn voor de uitbreiding aan de noordzijde van het tracé. Meerdere eigenaren zijn echter verenigd in de groep 'Poldertracé' en wensen geen contact te onderhouden met Zanddijk B.V.. Hierdoor is het lastig om de belangen van deze eigenaren mee te nemen

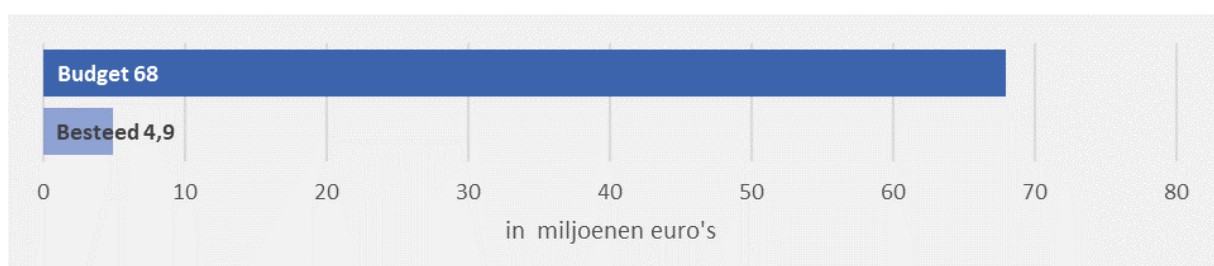
### Veiligheid

Op het gebied van verkeersveiligheid worden, in afwachting van de omgevingsvergunning, tussentijds de nodige maatregelen genomen. Door Zanddijk B.V. wordt hiervoor samen met de afdeling Infrastructuur van de Provincie een plan opgesteld om de verkeersveiligheid op korte termijn te kunnen verbeteren.

### Status en voortgang

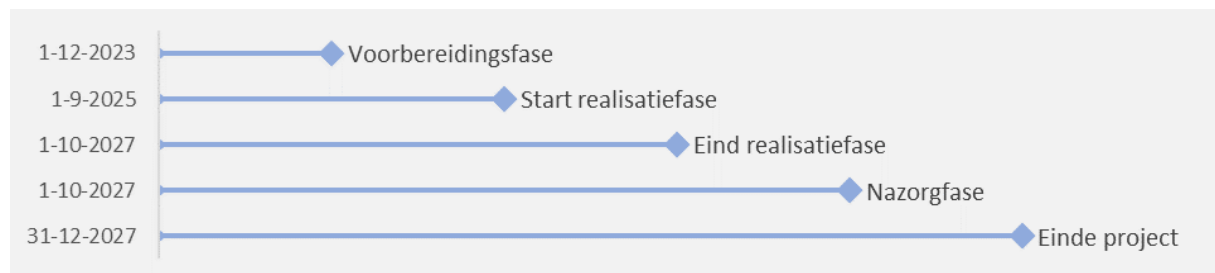


### Budget



De besteding is gebaseerd op de verstrekte liquiditeitsvoorschotten aan Zanddijk BV.

## Planning



**Huidige projectfase:** Vorbereidingsfase

**Percentage gereed:** 11%

De kans is aanwezig dat de afwikkeling van de BV zelf in 2028 plaats vindt, aangezien er bijvoorbeeld in 2028 ook nog een Jaarrekening van de BV over het boekjaar 2027 door de Algemene vergadering van Aandeelhouders zal moeten worden vastgesteld.

## Voortgang algemeen

De onderdelen tijd en omgeving staan op oranje, vanwege een negatieve ontwikkeling. Dit heeft te maken met:

- Consequenties van de te late digitale terinzagelegging van het ontwerp bestemmingsplan zoals hiervoor beschreven;
- Ontvangen zienswijzen die teruggrijpen op de oude tracé-discussie en weerstand van een aantal belanghebbenden met daarbij het risico op lang lopende bezwaar- en beroepsprocedures.

Het onderdeel geld heeft een negatieve pijl gekregen. Dit heeft te maken met de onzekerheid rondom de doorlooptijd van de bestemmingsplanprocedure, wat mogelijk ook een negatief gevolg kan hebben voor het budget.

Zanddijk B.V. is, mede op verzoek van de provincie, bezig om een en ander goed in beeld te brengen. Daarbij wordt ook gekeken naar mogelijke beheersmaatregelen om zo de gevolgen voor de planning zoveel als mogelijk te beperken.

In het kader van de voorbereiding voor het nieuwe bestemmingsplan vindt afronding plaats van de benodigde onderzoeken. Het enige onderzoek dat nog loopt is het jaarrond onderzoek Flora en Fauna. Dit onderzoek zal op tijd klaar zijn voor de planologische procedure.

Het ontwerp wordt verder uitgewerkt op het onderdeel spoorovergang. Er is door ProRail een projectteam samengesteld voor de afstemming rondom de aanpassing van de gelijkvloerse spoorovergang. Eén van de medewerkers in dit team is tweewekelijks op het kantoor van de Zanddijk aanwezig, zodat een goede en integrale afstemming kan plaatsvinden.

## Kwaliteit

---

Status:



---

Voortgang:



---

Met het gekozen tracé en de uitwerking daarvan in het definitief ontwerp zijn de doelstellingen van het project verkeersveiligheid, bereikbaarheid en onderhoudsreductie, ingevuld. Deze scope is in de Overeenkomst van Opdracht ter verantwoording aan de BV meegegeven voor de voorbereiding en realisatie van het project. In de afgelopen periode zijn onderzoeken uitgevoerd in het kader van het bestemmingsplan. Uit deze onderzoeken blijkt dat de realisatie van het tracé planologisch mogelijk c.q. haalbaar is.

## Geld

---

Status:



---

Voortgang:



---

Er is een totaal krediet van € 68 miljoen beschikbaar gesteld voor het project. Het onderdeel geld heeft een negatieve pijl gekregen. Dit heeft te maken met de onzekerheid rondom de doorlooptijd van de bestemmingsplanprocedure hetgeen gevolgen kan hebben voor het budget. Zanddijk B.V. brengt één en ander goed in beeld, waarbij gekeken wordt naar mogelijke beheersmaatregelen (zie ook onder 'Tijd').

## Tijd

---

Status:



---

Voortgang:



---

Op dit moment bevindt het project zich in de voorbereidingsfase. De meest kritische onderdelen in deze fase zijn de planologische procedure en de verwerving van benodigde gronden. Het eerder genoemde knelpunt met betrekking tot de digitale publicatie van het ontwerp bestemmingsplan heeft invloed op de planning door het beëindigen van de lopende procedure. Zanddijk B.V. onderzoekt de mogelijke gevolgen hiervan voor de planning en treft de nodige maatregelen, o.a. het onderzoek naar de mogelijkheden om werkzaamheden in het kader van verbetering van de verkeersveiligheid. alvast uit te voeren. Zanddijk B.V. zal samen met de projectpartners inzetten op het beperken van de negatieve gevolgen op de planning en het zo spoedig mogelijk realiseren van (delen van) de scope.

In de huidige fase wordt het ontwerp op de realisatiefase voorbereid. De realisatiefase start conform de huidige planning in 2025. Deze planning is onder voorbehoud van vertraging vanwege langere doorlooptijden van de bestemmingsplanprocedure en onteigenings- en beroepsprocedures in de voornoemde voorbereidingsfase.

## Risico

Status:



Voortgang:



Risicobeheersing vindt plaats aan de hand van risicoanalyses die minimaal iedere drie maanden worden uitgevoerd. Met een risicoanalyse worden alle projectrisico's geactualiseerd, inclusief de beheersmaatregelen bij deze risico's. Naarmate het project vordert kunnen de onzekerheden afnemen, maar er kunnen nog steeds risico's optreden met gevolg voor de planning en fasering. De huidige risico's zijn ten opzichte van de vorige voortgangsrapportage niet gewijzigd.

1. Er worden door derden onvolledige, onjuiste en/of tegenstrijdige berichten gepubliceerd. Het is lastig een dergelijk risico te kwantificeren. ZBV merkt wel dat de negatieve aandacht effect heeft op de wijze, waarop met partijen samengewerkt kan worden. Beheersmaatregel: samen met de partners en RvC zal worden ingezet op een heldere communicatielijn, zowel intern als naar de omgeving.
2. Bezwaren op bestemmingsplan/omgevingsplan en vergunningen. Beheersmaatregelen: Omgeving is zoveel mogelijk betrokken bij de totstandkoming van het ontwerp. Onder andere door de dialoog aan te gaan. Een aantal omwonenden is geen voorstander van het tracé. De gevolgen hiervan zijn nu nog niet duidelijk maar er wordt rekening gehouden met langlopende gerechtelijke procedures.
3. De bodemgesteldheid is anders dan verwacht. Beheersmaatregelen: Geohydrologisch onderzoek is uitgevoerd. Aanvullend bodemonderzoek wordt tijdens de voorbereidingsfase uitgevoerd. Op basis van bodemonderzoeken een beheersplan opstellen.
4. Bij de aanbesteding komen hogere inschrijvingen binnen dan geraamd bij de kredietaanvraag. Beheersmaatregelen: Plafondbedrag opnemen bij aanbesteding. Raming periodiek updaten o.b.v. actuele prijssituatie. In raming rekening houden met indexeringen van bouwkosten.
5. De raming is onjuist of er worden kostenposten buiten beschouwing gelaten. Beheersmaatregelen: Raming controleren en na elke fase actualiseren. Aannames meenemen in raming.
6. Er ontstaat onacceptabele overlast (omrijden, geluid, stof etc.) en schade tijdens de uitvoering van het werk en er worden rechtmatige schadeclaims ingediend. Beheersmaatregelen: Goed contact met omgeving nastreven en c.q. vertrouwensrelatie opbouwen. Samenwerking met de aannemer stimuleren en borgen in het contract.
7. Gronden en opstallen zijn niet tijdig verworven. Beheersmaatregelen: Met aanbesteden rekening houden dat aannemer pas kan beginnen als de gronden beschikbaar zijn.
8. Kabels en leidingen zijn niet tijdig verlegd. Beheersmaatregelen: Tijdig verzoek tot aanpassing doen en projectovereenstemming vaststellen. Tijdig overleg voeren met leidingbeheerders.

9. Conflicten met de aannemer over onder andere de voorwaarden in het contract, meerwerk en kwaliteit van opgeleverde producten. Beheersmaatregelen: Deskundig contractmanagement. Goed juridisch contract opstellen en kwaliteitseisen goed omschrijven.

De hierboven genoemde risico's zijn risico's die liggen bij de B.V.. Het grootste risico dat bij de Provincie ligt, is het risico dat het project niet gerealiseerd kan worden binnen de planning en het budget. Dit risico is meegenomen in het weerstandsvermogen van de Provincie.

## Omgeving

---

Status:



Voortgang:



Zanddijk BV blijft waar mogelijk in goed overleg met de verschillende stakeholders werken aan de uitwerking van de projectdoelen. In dit verband lopen de volgende acties:

- Overleg met perceel eigenaren over de minnelijke verwerving.
- Overleg met kabel en leidingbeheerders, waarbij onderscheid wordt gemaakt tussen de "algemene" kabels en leidingen op en langs het tracé en de leidingen in de buisleidingenstraat.

Voor nieuwsberichten en updates rondom het project maakt ZBV gebruik van de eigen website: [www.zanddijkbv.nl](http://www.zanddijkbv.nl). De kantoorlocatie van Zanddijk BV is gevestigd op Molendijk 56 en is volledig ingericht en goed zichtbaar in het projectgebied. Omwonenden weten het kantoor te vinden.

## Legenda status en voortgang

---



Op orde



Positieve ontwikkeling



Er dreigen afwijkingen



Gemiddelde ontwikkeling



Bijstelling is noodzakelijk



Negatieve ontwikkeling

## Scopebeschrijving

De scope van het project is als volgt samen te vatten:

- Realisatie van het traject Zanddijk tussen de rotonde Nishoek en de te maken rotonde Zanddijk-Molendijk-Olzendedijk, inclusief de aansluiting van de Grintweg met een fietstunnel onderdoor de Zanddijk.
- Realisatie van de ontsluitingsweg tussen de rotonde Zanddijk en de rotonde Wulk. Inrichten van de Molendijk tussen de Molendijkseweg en de Zanddijk als een 60km/u zone.
- Het gedeelte van de Molendijk tussen de Zanddijk en Molendijkseweg, de nieuw aan te leggen Parallelweg aan de noordzijde van de Zanddijk, de te verleggen Grintweg, de aangepaste Kamperweg, de bestaande Parallelweg aan de zuidkant Zanddijk tussen de Olzendedijk en de Kapelleweg en het bestaande fietspad langs de Molendijk tussen de Olzendedijk en de Molendijkseweg te realiseren.
- Het gedeelte van het gedeelte van de Molendijk tussen de Molendijkseweg en de Welleweg, inclusief de bestaande Parallelweg aan de Zuidzijde te realiseren.
- Realisatie van de benodigde aanpassingen ter hoogte van de rotonde Nishoek, waarbij de fietsverbindingen ongelijkvloers worden gemaakt.
- Realisatie van de kruising van het spoor door middel van een spoorviaduct.
- Realisatie van de benodigde aanpassingen van de Weihoek inclusief de nieuwe aansluiting van de Weihoek op de Stationswe

De volgende onderdelen worden door de gemeente Reimerswaal uitgevoerd:

- Realisatie van de rotonde Wulk, en de aansluiting van de Krab op de Wulk, inclusief aansluitingen en de noordelijk daarvan gelegen wegen binnen de bebouwde kom (de Olzendepolderweg en de Molendijkseweg).
- Realisatie van een veilige fietsstructuur langs de Stationsweg Zuid (deel Capelleweg-Station).

## Relevante besluiten

---

- |    |  |
|----|--|
| GS | <ul style="list-style-type: none"><li>• Principe definitief plan voor uitvoering van een eerste fase volgens tracé 3c is door GS op 27 september 2017 vastgesteld;</li><li>• In 2018 heeft GS besloten fase 1 vooralsnog niet uit te voeren en eerst een verdiepende studie uit te voeren naar de mogelijkheden van een totaaloplossing.</li><li>• De eindrapportage van deze verdiepingsstudie is door GS op 21 mei 2019 vastgesteld.</li><li>• In september 2019 heeft GS besloten om nog geen voorkeur alternatief vast te stellen maar eerst in overleg te gaan met het ministerie van IenW over cofinanciering door het Rijk.</li><li>• Op 3 december 2019 heeft GS besloten dat alternatief Bruin het voorgenomen voorkeursalternatief is en te starten met een informele inspraakprocedure.</li></ul> |
|----|--|
-

- 
- Op 9 juni 2020 heeft GS besloten om aan PS een Startnotitie voor het tracé Roze-Zwart aan te bieden.
  - Op 9 november 2021 hebben GS aan PS per brief een update gegeven over de voortgang van het project. Hierin is onder andere aangegeven dat er is gekozen om toch voor 1 bestemmingsplanprocedure te gaan en dat partners in gesprek zijn om te zorgen dat de verkeersintensiteit op de Molendijk op een gewenst niveau komt. E.e.a. is tijdens een informatiebijeenkomst voor PS op 19 november 2021 nader toegelicht.
  - Op 14 juni 2022, hebben GS het projectplan vastgesteld en aangeboden aan de Staten.
  - Op 8 november 2022 hebben GS het Definitieve Ontwerp, inclusief Kredietaanvraag aangeboden aan PS.
  - Op 24 januari 2023 hebben GS de wensen- en bedenkingprocedure gestart, middels een brief aan PS.

- 
- PS
- Beschikbaarstelling voorbereidingskrediet van € 1,1 mln. (PS 10-11-17 € 800.000 en PS 8-6-18 aanvulling met € 300.000).
  - PS hebben op 3 jul 2020 een extra Commissie Economie gehouden, om met belanghebbenden in gesprek te gaan.
  - Het onderwerp is behandeld in de Commissie Economie van 4 september 2020 en 9 oktober 2020.
  - Op 6 november 2020 is de Startnotitie voor het project vastgesteld en zijn vier moties aangenomen.
  - 5 februari 2021 hebben Provinciale Staten een voorbereidingskrediet beschikbaar gesteld voor de aankoop van vastgoed. De werkzaamheden hieromtrent zijn onderdeel van de voorbereidingsfase.
  - 20 mei 2022 hebben PS besloten € 0,4 miljoen van het krediet bestemd voor vastgoedaankopen “over te hevelen” naar het investeringskrediet bestemd voor voorbereidingskosten.
  - Op 22 juli 2022 hebben PS besloten om over te gaan naar de volgende fase, die in december 2022 moet resulteren in het behandelen van een kredietaanvraag voor het project. Tevens zijn 3 moties aangenomen.
  - Op 16 december 2022 hebben PS ingestemd met de afronding van de definitie- en ontwerpfasen van het project N673 Zanddijk-Molendijk en de start van de voorbereidingsfase middels goedkeuring van het einafsluitingsdocument definitie- en ontwerpfasen N673 Zanddijk-Molendijk inclusief de daarin opgenomen scope, looptijd en beheersaspecten (inclusief financiën) van het project.
-



- 
- Op 28 maart 2023 hebben PS hun Wensen en Bedenkingenbrief aan GS vastgesteld.
- 

#### **Extra toelichting**